

## GESCHILDERD IN OEGSTGEEST

In deze rubriek komen kunstschilders die in Oegstgeest gewoond of gewerkt hebben voor het voetlicht. In deze aflevering aandacht voor Menso Kamerlingh Onnes. (afb.1)



Afb. 1

De kunstschilder Menso Kamerlingh Onnes woonde van 1909 tot zijn overlijden in 1925 in Oegstgeest. Samen met zijn echtgenote Kitty Tutein Nolthenius en hun drie kinderen bewoonde hij het pand dat stond op de hoek van de Geversstraat en de Terweeweg 1. (afb. 4)

Menso Kamerlingh Onnes werd in 1860 geboren in Brussel. Hij groeide op in Groningen en Gelderland, waar de familie in de buurt van Hengelo het buiten 'Waerle' bezat. Na de HBS toog Menso naar Delft om te studeren. Hier kreeg hij onder meer les in ornament tekenen van decoratieschilder A. le Comte. Het studeren beviel Menso niet zo, het schilderen en tekenen des te meer.

Hij gaf zijn studie op en maakte een aantal reizen onder andere naar Wenen, München, Brussel, Parijs en Italië, waar hij met andere kunstenaars in contact kwam. Zo ontwikkelde Menso Kamerlingh Onnes zich als autodidact tot een schilder van formaat.

### Leiden en Floris Verster

In 1883 keerde Menso Kamerlingh Onnes terug naar Nederland en vestigde zich in Leiden. Hier leerde hij Floris Verster (1861-1927) kennen, met wie hij gedurende acht jaar een atelier deelde. De twee vrienden vulden elkaar goed aan. In tegenstelling tot Menso kreeg Floris een gedegen opleiding in de schilderkunst, eerst bij Ars Aemula Naturae in Leiden, later aan de Haagse academie. Menso had echter gereisd, veel van de wereld gezien en bracht de introverte, huiselijke Floris in contact met de internationale ontwikkelingen in de kunst. Kamerlingh Onnes en Verster beïnvloedden elkaar wederzijds, hetgeen het meest blijkt uit hun gedurfde bloemstillevens.

Hun keuze van bloemen en planten was weinig traditioneel, in plaats van sierlijke kweekbloemen, schilderden ze distels, paardenbloemen, bijna uitgebloeide rozen of halfverlepte bladeren. Ook de schikking en het koloriet waren onorthodox. Bij Menso Kamerlingh Onnes kregen de bloemstillevens namen als 'Valsche weelde' en 'Het mooie doodgaan', hiermee verwijzend naar de vergankelijkheid van uiterlijk schoon. Menso noemde deze stillevens met een diepere betekenis ook wel 'bloemverbeeldingen'. (afb. 2)

Behalve bloemstillevens maakte Menso Kamerlingh Onnes vooral portretten. Imposant is het portret dat hij maakte van zijn zusje Jenny. Het schilderij dateert uit 1888, het jaar dat Jenny zich verloofde met Floris Verster. (afb. 3)

### Zomers in Katwijk

In 1891 kwam er een einde aan de samenwerking tussen Menso Kamerlingh Onnes en Floris Verster. Menso trouwde met Catharina Auguste Tutein Nolthenius en



Afb. 2

verhuisde naar de (inmiddels afgebroken) Haagweg 5, toen nog Zoeterwoude. Hij kreeg een atelier aan huis. Een jaar later trouwde Floris Verster met Jenny Kamerlingh Onnes en vestigde zich op het buiten Groenoord.

In 1893 werd Menso vader van zoon Harm Henrik. Harm zou later eveneens naam maken als kunstschilder. Een jaar later werd dochter Jenneke geboren, in 1897 gevolgd door Marijke. Menso Kamerlingh Onnes en zijn gezin brachten de zomers door in Katwijk aan Zee. In 1902 had Menso architect Hendrik Johannes Jesse (1860-1943) opdracht gegeven twee geschakelde villa's aan de Boulevard te ontwerpen. De huizen 't Waerle' en 'De Hoogcate' werden in 1904 voltooid. Menso had zich intensief met het ontwerp en de uitvoering bemoeid. Ondanks, of misschien dankzij, de korte periode die Menso in Delft studeerde, bleef de kunstnijverheid en de architectuur hem gedurende zijn hele leven boeien. Met 't Waerle en 'De Hoogcate' oogste Menso veel lof, met name van zijn latere overbuurman de Rotterdamse theehandelaar J.E.R. Trousselot. Trousselot kocht in 1909 villa 'Sigrid' (tegenwoordig Hotel

Savoy) maar vond de huizen van Kamerlingh Onnes veel mooier. Hij vroeg Menso raad bij het verbouwen van 'Sigrid'. Menso maakte schetsen voor de verbouwing en vroeg architect J.J.P. Oud, een vriend van zoon Harm, dit plan technisch uit te werken. Een glas in lood raam voor het trappenhuis werd ontworpen door Theo van Doesburg, eveneens een vriend van Harm. Harm zelf maakte een naamplaat in sectieltegels (tegels in scherf-vorm). De naam van de villa werd 'Allegonda', naar de oude mevrouw Trousselot. In 1938 heeft Trousselot 't Waerle' en 'De Hoogcate' gekocht en laten afbreken, omdat ze zijn uitzicht bedierven! Het kan raar lopen.

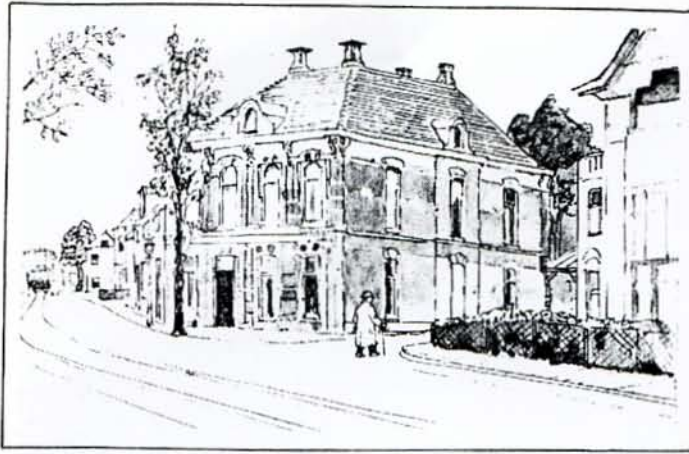
### Oegstgeest

In mei 1909 verhuisde het gezin Kamerlingh Onnes van de Haagweg (inmiddels gemeente Leiden) naar de Geversstraat in Oegstgeest. (afb.4) Samen met zoon Harm maakte hij met houtsnijwerk versierde meubels voor het huis. Het huis had aan de achterkant een grote tuin en vrij uitzicht over de bollenvelden.

Menso had weinig contact met andere kunstschilders. Door zijn broer Heike,



Afb. 3



Afb. 4 "Woonhuis Oegstgeest"

de beroemde natuurkundige en Nobelprijswinnaar, verkeerde hij meer in universitaire kringen.

Hij vervaardigde een reeks portretten van hoogleraren, onder anderen van H. A. Lorentz en H.G. van de Sande Bakhuyzen. Met een aantal geleerden onderhield Menso vriendschappelijke relaties. Zo logeerde Albert Einstein meer dan eens aan de Geversstraat. Albert Einstein werd in 1920 tot bijzonder hoogleraar in Leiden benoemd. Ook Paul Ehrenfest was een goede vriend van de familie.

In het huis aan de Geversstraat mochten zij graag musiceren. Einstein speelde voortreffelijk viool, Ehrenfest piano en Harm Kamerlingh Onnes speelde niet onverdienstelijk cello. Marijke Kamerlingh Onnes maakte van dit illustere gezelschap een aquarel. (afb. 5)

Na het overlijden van Menso bleef zijn weduwe Kitty nog geruime tijd in Oegstgeest wonen. In 1936 verhuisde zij naar Den Haag. Naar Menso



Afb. 5

Kamerlingh Onnes is later in Oegstgeest een laan genoemd.  
Ineke Oele

**Noten:**

- 1) zie Vereniging Oud Oegstgeest presenteert februari 1991, p. 3 t/m 5.

**Bronnen:**

Gemeente archief Oegstgeest.  
Jenneke Nypels-Kamerlingh Onnes, *Jeugdherinneringen en familie verhalen*, 1987.

Oegstgeester Courant 21 november 1979

Richard Bionda en Carel Blotkamp (redactie), *De schilders van tachtig, Nederlandse schilderkunst 1880-1895*, Van Gogh Museum Amsterdam 1991.  
Doris Wintgens Hötte e.a. (redactie), *Dageraad van de Moderne Kunst, Leiden en omgeving 1890-1940*, Stedelijk Museum De Lakenhal Leiden 1999.

Ineke Oele-Kap, *Menso en Harm Kamerlingh Onnes, Twee generaties kunstenaars*, in *Krant van de Maand Oktober* 1994.

**Illustraties:**

1. Menso Kamerlingh Onnes, *Zelfportret*, 1907, olie op doek 95 x 71,5 cm., Stedelijk Museum De Lakenhal, Leiden.
2. Menso Kamerlingh Onnes, *Valsche weelde*, 1893, aquarel en gouache op papier, 65 x 48 cm., Stedelijk Museum De Lakenhal, Leiden.
3. Menso Kamerlingh Onnes, *Portret van Jenny Kamerlingh Onnes*, 1888, olie op doek, 189 x 137 cm., Stedelijk Museum De Lakenhal, Leiden.
4. Harm Kamerlingh Onnes, *Woonhuis aan de Geversstraat*, tekening.
5. Marijke Kamerlingh Onnes, *Musici*, aquarel op papier, 9,2 x 17 cm., particuliere collectie.